

MERCURIUS LA GRĂDIȘTEA MUNCCELULUI

Dintre piesele de factură romană descoperite printre ruinele fostei capitale a statului dac, *Sarmizegetusa Regia*, prezentăm în această comunicare a statueta de bronz reprezentându-l pe Mercurius. Această piesă a fost descoperită întâmplător, în vara anului 1983, la suprafața solului, în afara zidului cetății, la aproximativ 15 m de poarta de est, pe latura ei sudică. În prezent, statueta se află în colecțiile Muzeului Național de Istorie al României, inv. 1777397¹ (Planșa 1).

Statueta măsoară 7,8 cm înălțime. Ea păstrează patina verzuie, specifică bronzurilor antice. Starea de conservare a piesei este relativ bună, având însă urme de corodare. Zeul este reprezentat seminud², sprijinindu-se pe piciorul drept, în timp ce stângul este ușor flexat, în poziție de repaus. Pe cap poartă *petasus* cu aripioare. Înălțimea feței este de 1,5 cm, iar trăsăturile îi sunt stilizate. Aceeași schematizare se poate observa și în ceea ce privește reprezentarea mușchilor pectorali și a sexului, chiar dacă aceste detalii sunt clar conturate. Pe umărul stâng poartă *chlamis*, care cade în falduri, bine evidențiate, peste brațul stâng, până în dreptul gleznei. În mâna dreaptă ține *marsupium*-ul, având o formă care amintește de o amforă. În mâna stângă, ce are extremitatea ruptă, probabil că ținea caduceul. Picioarele îi sunt încălțate cu botine cu aripioare.

Prezența acestei statuete la Grădiștea Muncelului nu trebuie să surprindă. Ea se alătură materialelor arheologice de factură romană descoperite în această cetate, amintind de detașamentele unor unități militare romane care au staționat acolo³. Dintre aceste materiale, amintim doar două blocuri de calcar. Unul are inscripționat: Leg(io) II Ad(iutrix) / P(ia)f(idelis), iar celălalt poartă inscripția Vex(ilatio)leg(ionis) VI Ferr(atae)⁴. Acestea se adaugă inscripțiilor referitoare la legiunea a IV-a Flavia Felix⁵. Se știe astăzi că un detașament roman a staționat la Grădiștea Muncelului,

¹ L. Marinescu-Țeposu, în *Sargetia*, 21-24, 1988-1991, p. 72, nr. catalog 66.

² Pe baza elementelor anatomico-stilistice, a poziției corpului, a veșmintelor, precum și a prezenței atributelor pe care le poartă, statueta a fost încadrată de către cercetătorul clujean Sorin Cociș în prima variantă a tipului 2 a reprezentărilor în bronz ale lui Mercurius (vezi S. Cociș, în *AIIA*, Cluj, 29, 1989, p. 348, nr. catalog 14).

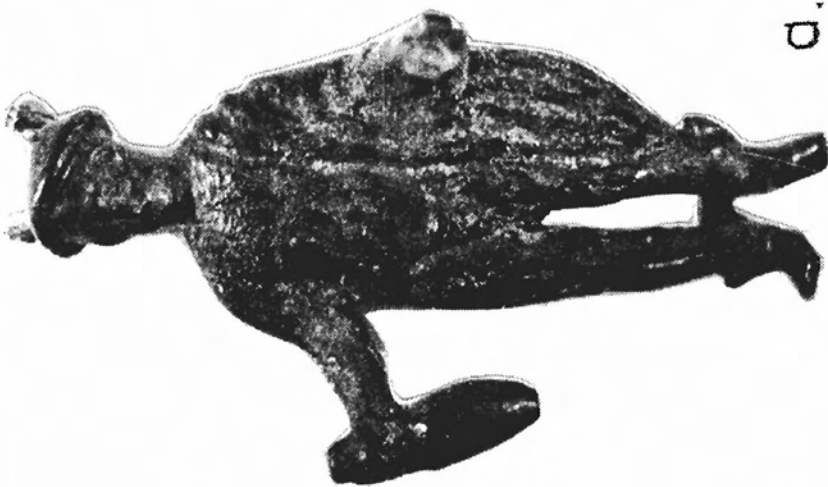
³ I. Glodariu, în *ActaMN*, 2, 1965, p. 119-133; Șt. Ferenczi, în *Sargetia*, 16-17, 1982-1983, p. 194-195; H. Daicoviciu, Șt. Ferenczi, A. Rusu, în *Sargetia*, 21-24, 1988-1991, p. 45-61; I. Glodariu, în *ActaMN*, 26-30, 1988-1993, p. 19-25.

⁴ *IDR*, III/2, p. 268-271, nr. 268, 269, 271; Șt. Ferenczi, în *Sargetia*, 16-17, 1982-1983, p. 194-195; H. Daicoviciu, Șt. Ferenczi, A. Rusu, *op.cit.*, p. 45-61; I. Glodariu, în *ActaMN*, 26-30, 1989-1993, p. 21.

⁵ M. Macrea, în *Sargetia*, 2, 1941, p. 127-150; I. Glodariu, în *ActaMN*, 2, 1965, p. 132; 3, 1966, p. 429-435; D. Protase, în *ActaMN*, 4, 1967, p. 47-68.



b.



d.

Plansa 1. Mercurius: a) Vedere frontală; b) Vedere dorsală.

probabil începând cu sfârșitul primului război daco-roman⁶, dar mai cu seamă, după înfrângerea definitivă a lui Decebal.

Datorită detaliilor care mărturisesc o oarecare stângăcie în execuție, considerăm că statueta a fost realizată într-un atelier provincial, ajungând între ruinele *Sarmizegetusei* prin intermediul unui soldat roman. Întrezărim astfel posibilitatea ca statueta să fi fost în adusă în contextul celor două războaie cu dacii, fie ceva mai târziu. În primul caz, credem că este îndreptățit să presupunem că statueta a aparținut unui militar din legiunea a IV-a Flavia Felix. Această ipoteză pare să ne fie sugerată și de faptul că legiunea amintită își recruta trupele din nordul Italiei și din Galla⁷, teritorii în care cultul lui Mercurius era foarte prețuit⁸. În această situație, credem că piesa în discuție provine dintr-un atelier provincial occidental. Nu putem exclude cu desăvârșire nici posibilitatea ca ea să fi aparținut unor militari din celelalte unități atestate în fosta capitală a lui Decebal⁹. Datarea statuetei, în acest caz, ar putea fi stabilită în intervalul cuprins între finele sec. I și sfârșitul primelor două decenii ale celui de-al doilea secol al erei creștine. La această ultimă dată cel puțin legiunea a IV-a Flavia Felix a fost retrasă la sud de Dunăre¹⁰.

Putem lua în considerare și un al doilea caz, în care statueta să fi ajuns ceva mai târziu între ruinele *Sarmizegetusei*. În această situație, piesa în discuție ar putea fi pusă în legătură cu monumentele de la Vârtoape și Sub Cununi¹¹. Acceptând această ipoteză, statueta ar fi fost manufacturată între sfârșitul sec. I și a doua jumătate a sec. II d. Ch. Se cunoaște că L. Aemilius Carus, guvernator al Daciei între 172 și 177 d. Ch., a ridicat una din inscripțiile aflate la Sub Cununi¹². Această situație ne obligă să luăm în considerare și posibilitatea manufacturării statuetei pe teritoriul provinciei traiane.

De pe teritoriul Daciei romane sunt amintite, într-o recentă repertoriere, un număr de 28 de reprezentări în bronz ale lui Mercurius¹³. Acestea se adaugă la numeroase alte reprezentări figurate ale zeului comerțului, sub formă de statui, reliefuri, teracote, medalioane aplicate, geme și mozaicuri¹⁴. Reprezentările figurate împreună cu cele în bronz un număr de 60 de piese, și cele 16 inscripții¹⁵, îl situează pe Mercurius în "grupul mijlociu" al preferințelor religioase și a popularității unor culte din provincia Dacia¹⁶. Statueta în discuție are analogii atât în provincia traiană¹⁷ cât și în Imperiu¹⁸.

⁶ H. Daicoviciu, Șt. Ferenczi, A. Rusu, *op.cit.*, p. 45-61; I. Glodariu, în *ActaMN*, 26-30, 1989-1993, p. 22.

⁷ I. Glodariu, în *ActaMN*, 3, 1966, p. 429-435.

⁸ D. Alicu, C. Pop, în *ActaMN*, 16, 1979, p. 100; R. Ardevan, în *ActaMN*, 20, 1983, p. 400.

⁹ H. Daicoviciu, Șt. Ferenczi, A. Rusu, *op.cit.*, p. 45-61; I. Glodariu, în *ActaMN*, 26-30, 1989-1993, p. 22.

¹⁰ D. Protase, *op.cit.*, p. 47.

¹¹ I. Glodariu, în *ActaMN*, 2, 1965, p. 132; idem, în *Apulum*, 19, 1981, p. 54-55.

¹² *Ibidem*.

¹³ S. Cociș, *op.cit.*, p. 347.

¹⁴ *Ibidem*.

¹⁵ *Ibidem*.

¹⁶ *Ibidem*.

¹⁷ I. Miclea, R. Florescu, *Strămoșii românilor. Daco-romanii*, vol. I, București, 1980, p. 110, nr. 334.

¹⁸ C. Boube-Picot, *Les bronzes antiques du Maroc*, Rabat, 1969, p. 197, nr. 209, pl. 140, p. 1998, nr. 210, pl. 141/1; G. Faider-Feitmans, *Antiquites Gallo-Romains*, în *Les antiquites du Musée de Marimont*, Bruxelles, 1952, p.166, F6.

Această piesă se înscrie în seria bronzurilor romane, figurate, turnate plin și apoi finisate, aducând un modest aport la cunoașterea artefactelor romane. Statueta se constituie și ca o dovadă în plus a prezenței trupelor imperiale în capitala statului dac.

IOSIF VASILE FERENCZ

MERCURIUS AT GRĂDIȘTEA MUNCELULUI

SUMMARY

In the summer of 1983, at Grădiștea Muncelului (Hunedoara Country), has been discovered a little Roman statue. It has 7,8 cm in length (Figure no. 1) and it's relatively well preserved, even if it has marks of corrosion.

The statue is a provincial made object dating from 1st-2nd century A.D.

EXPLANATION OF FIGURES

Fig. 1. Mercurius: a. Front sight; b. Back sight.