

DOUA PIESE DE IMPORT ÎN ZONA AȘEZĂRILOR DACICE DIN MUNȚII ORĂȘTIEI

Nota de față are în vedere publicarea a două piese arheologice aflate în depozitele Muzeului de Istorie a Transilvaniei. Este vorba de o cană de bronz¹ și de un fragment de oglindă metalică, ambele descoperite întâmplător cu ani în urmă la Valea Lărgă. Locul este legat de confluența pârului cu același nume cu Apa Godeanului, aflându-se în regiunea Munților Orăștiei, nu departe de Grădiștea Muncelului — *Sarmizegetusa Regia*. Numele punctului topografic are rezonanță în context arheologic pentru că acolo a fost descoperit un depozit de unelte dacice din fier². De asemenea, pe o terasă deasupra confluenței celor două cursuri de apă au fost găsite cu prilejul unor periegeze fragmente ceramice dacice³.

Vasul de bronz (fig. 1/1), fragmentar, are corpul de formă ovoidală, cu umărul pronunțat, continuându-se cu un gît îngust. Din păcate îi lipsesc partea inferioară, gura, precum și toarta, elemente esențiale pentru încadrare tipologică și cronologică cât de cât sigură. Drept ornament vasul poartă trei linii circulare incizate aflate în zona contactului dintre umăr și gît, și alte două, care prin alunecarea uneltei meșterului au devenit de la un moment dat trei, plasate imediat sub umărul vasului. În sfârșit, o altă linie se află chiar pe umăr. Materialul din care a fost confecționată cana este de bună calitate, cu o patină frumoasă de culoare verzuic, iar tabla este foarte subțire, sub un milimetru, îngroșându-se spre baza vasului. În zona pîntecului, sub umăr, se află locul în care partea inferioară a torții (care lipsește) se lipea de vasul propriu-zis. Locul respectiv este marcat printr-o pată de aliaj (probabil pe bază de cositor) de formă cvasitriunghiulară.

Forma rară a vasului ne îngăduie să afirmăm că ne aflăm în fața unui unicat, deocamdată, în Dacia. Această variantă de *oinochoc* pare să fi fost destul de puțin frecventă și în restul teritoriilor europene, cel puțin din afara lumii clasice. Oricum bibliografia avută la dispoziție nu a îngăduit încadrarea ei în seriile obișnuite de importuri — produse elenistice și romane pătrunse în mediul barbar. Parcurgînd lucrările importante legate de veselele de bronz din regiunile învecinate Daciei, sau chiar mai îndepărtate, nu

¹ Piesa aceasta a mai fost amintită de I. Glodariu în *Relațiile comerciale ale Daciei cu lumea elenistică și romană*, Cluj, 1974, p. 238, nr. 18/c; propunem însă cu acest prilej nuanțarea încadrării tipologice menținînd cronologia.

² H. Daicoviciu, *ActaMN* I, 1964, p. 117

³ H. Daicoviciu, I. Ferenczi, I. Glodariu, *Cetăți și așezări dacice în Sud-Vestul Transilvaniei*, 1990, p. 190.

am găsit nici o piesă identică⁴. Cana de bronz prezintă totuși o apropiere în schema tipologică cu o altă piesă de bronz, și aceasta păstrată fragmentar, descoperită la Pusztasomodó⁵ pe teritoriul actual al Ungariei. Obiectul menționat a fost descoperit la sfârșitul secolului trecut într-un mormânt zis „eravisc” care mai cuprindea piese de harnașament și un miner de case-rolă cu protomă de berbec databilă începând cu prima jumătate a secolului I e.n.⁶.

Cana de bronz din Pannonia are o siluetă apropiată de piesa din Dacia dar este bogat ornamentată cu incizii figurative (v. fig. 2/3) de influență alexandrină. Tot spre deosebire de vasul de la Valea Largă, legătura dintre umăr și gît se face printr-o ușoară bombare delimitată de profilaturi; toate aceste detalii nu le întîlnim în cazul piesei din Dacia. Aceasta din urmă avea și ea o toartă turnată ornată probabil cu o protomă, care însă nu s-a păstrat.

Exemplarul descoperit pe teritoriul Ungariei actuale se remarcă și el prin lipsa analogiilor și încadrarea tipologică dificilă. A. Radnoti, pe lângă constatările acestea, stabilește înrudirea descoperirii de la Pusztasomodó cu tipul de cană denumită de el „cu gura îngustă”, destul de răspîndit în Italia, Pannonia și Gallia⁷ și, nu mai puțin, în alte regiuni mai apropiate chiar⁸. Exemplare de acest tip au fost descoperite la *Callatis*⁹ și la *Tomis*¹⁰.

Vasul aflat la Valea Largă precum și cel din Pannonia par într-adevăr să fie variante ale tipului de „câni cu gura îngustă” avînd în vedere similitudinea corpului oval, cu umărul pronunțat. Deosebirea constă în subțierea gîtului înspre zona lui superioară, gît care la tipul de câni suspomenit este cilindric.

Klara Szabó amintește și ea un alt exemplar, provenind de la Nagydorog — tot din actuala Ungarie — împărtășind părerea lui Radnoti despre înrudirea cu tipul de câni mai sus amintit, și subliniază că este vorba de o variantă rară a acestora¹¹.

⁴ Cf. H. Willers, *Neue Untersuchungen über die römische Bronzeindustrie von Capua und von Niedergermanien*, 1907; A. Radnoti, *Die römischen Bronzegefäße von Pannonien*, *Diss Pann.*, II, nr. 6, 1938; H. G. Eggers, *Der römische Import im freien Germanien*, 1951; M. P. H. Boesterd, *The Bronze Vessels in the Rijksmuseum. G. M. Kam at Nijmegen*, 1956; K. Majewski, *Importy rzymskie w Polsce*, 1960; V. V. Kropotkin, *Rimskie importniiye izdaliya v vostocinoi Evrope (II v. d. n. e. — V v. n. e.)*, 1970; H. U. Nuber, *Lanne und Griffschale*, in *BerRGK*, 53, 1972; I. Glodariu, *op. cit.*, 1974; B.A. Raev, *Die Bronzegefäße der römischen Kaiserzeit in Thrakien und Mösien*, *BerRGK*, 58, II, 1977; U. L. Hansen, *Römischer Import im Norden*, 1987.

⁵ J. Hampel, *Budapest régiségei*, 4, 1892, p. 55, 60, fig. 1—4.

⁶ H. G. Eggers, *JRGZM*, Mainz, 2, Jahrgang, 1955, p. 200, fig. 1/9b.

⁷ A. Radnoti, *op. cit.*, p. 119.

⁸ H. U. Nuber, *op. cit.*, p. 189 sqq.

⁹ C. Preda, *Dacia*, NS, IX, 1965, p. 238—243.

¹⁰ M. Bucovală, *Pontice*, I, 1968, p. 295—297.

¹¹ K. Szabó, *Budapest régiségei*, XXVII, 1991, p. 86, fig. 11. Autoarea amintește vasul ca o analogie pentru ornamentica altuia, de cu totul alt tip, descoperit într-un mormânt de sec. III e.n. Ornamentica este foarte simplă, comună, așa încît nu poate constitui neapărat un criteriu cronologic în sine.

S-a presupus că originea acestor căni se află, probabil, în modelele elenistice însușite în atelierile sud-italice în secolul I al erei noastre¹².

Piesa de la Valea Largă a fost înregistrată în inventarele Muzeului clujean alături de un fragment de oglindă metalică (fig. 1/2) descoperit în același loc, și foarte probabil împreună. Oglinda de la care provine fragmentul a fost confecționată dintr-un metal alb-cenușiu, cu o față perfect lustruită, avînd reversul nefinisat. Piesa avea un diametru de 15 cm, și o grosime de aproape 2 mm. Oglinda se încadrează în grupa B stabilită de Lloyd-Morgan¹³, și anume cea care cuprinde exemplarele cu diametre între 11 și 23 de cm, și o grosime de peste 1,5 mm. Acest tip de oglinzi a fost folosit cu precădere în epoca elenistică pînă înspre începutul secolului I e.n., cînd s-a acceptat tendința de înlocuire a lor cu piese de dimensiuni mai mici.

Oglinzi întregi sau fragmentare au mai fost descoperite în Dacia în cel puțin 12 puncte¹⁴ din care cîteva în zona Munților Orăștiei. Toate au fost considerate articole de import în primul rînd datorită gradului înalt de tehnologie pe care-l presupunea realizarea unor atari obiecte. Datarea lor este largă: sec. II î.e.n.—I e.n. O cronologie mai precisă nu s-a reușit decît arareori, doar în condițiile cunoașterii exacte a tipului și condițiilor de descoperire. Demn de remarcat este faptul că exemplarul de la Valea Largă iese din seria obișnuită de oglinzi cunoscute în Dacia preromană — acestea sînt de dimensiuni mai mici: exemplarele de la Grădiștea Muncelului au un diametru de 5 cm¹⁵, de la Pecica 7,8 cm¹⁶, cele de la Piatra Neamț¹⁷ sau Poiana¹⁸ au diametre măsurînd sub 5 centimetri fiecare.

Cele două piese de la Valea Largă descrise mai sus se pot data doar cu o oarecare probabilitate în lipsa unor date certe despre condițiile de descoperire și datorită stării lor fragmentare. Principala analogie — vasul de la Pusztasomodór a fost datat de Radnoti la sfîrșitul secolului I al erei noastre, poate ceva mai tîrziu¹⁹, Nuber, în schimb, leagă prezența motivelor incizate pe această piesă de activitatea atelierelor dunărene de la sfîrșitul secolului II—începutul secolului III e.n.²⁰. Oricum, absența acestei ornamentici de pe vasul de la Valea Largă împiedică o datare atît de tîrzie a acestuia. Nici piesa de la Nagydorog (fig. 2/4) nu poate servi drept criteriu de datare în condițiile pe care le-am expus la nota 11²¹.

Cele două vase din Pannonia au asemănări mari din punctul de vedere al schemei tipologice, fiind ambele înrudite cu „cările cu gura îngustă”, atît de frecvente în toată Europa. Piesa de la Pusztasomodór pare să fie

¹² A. Radnoti, *op. cit.*, p. 119.

¹³ G. Lloyd-Morgan, *The Mirrors*, 1981, p. 69, din colecția *Description of the Collection in the Rijksmuseum G.M. Kam at Nijmegen*.

¹⁴ I. Glodariu, *op. cit.*, p. 249—250.

¹⁵ Idem, *Importuri elenistice și romane în Dacia (sec. II î.e.n. - sec. I e.n.)*. Teză de doctorat. Mss., Cluj, p. 492.

¹⁶ *Ibidem*.

¹⁷ *Ibidem*.

¹⁸ *Ibidem*.

¹⁹ A. Radnoti, *op. cit.*, p. 120.

²⁰ H. U. Nuber, *op. cit.*, p. 69.

²¹ K. Szabo, *op. cit.*, p. 86.

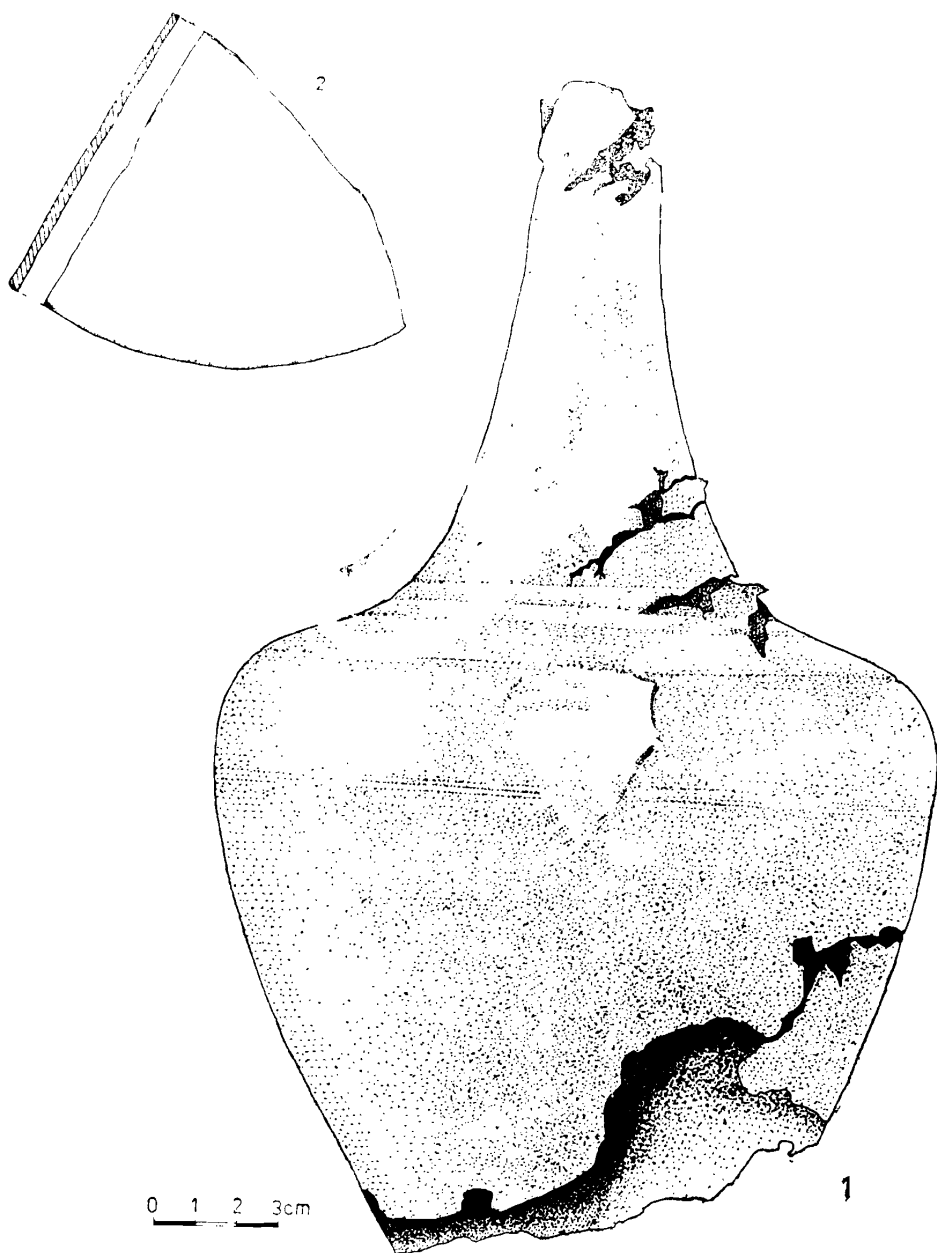


Fig. 1: 1. Cana din tablă de bronz. Valea Largă (jud. Hunedoara). Muzeul de Istorie a Transilvaniei, Cluj, nr. inventar IN 19686 ;

2. Fragment de oglindă metalică. Valea Largă (jud. Hunedoara). Muzeul de Istorie a Transilvaniei, Cluj, nr. inventar IN 19688



Fig. 2. 3. Cana de bronz de la Pusztasomodór (Ungaria), (după J. Hampel);



Fig. 2. 4. Cana de bronz de la Nagydorog (Ungaria), (după K. Szabo)

un produs roman sau greco-roman avînd în vedere motivele decorative incizate pe corpul vasului precum și ornamentația torții. Cealaltă piesă pare să fie o copie mai simplă a primeia, lipsindu-i decorația atît de bogată, însă păstrînd forma recipientului. Este elocventă în acest sens prezența părții bombate care face racordul dintre umăr și gît. Cea mai simplă dintre cele trei este cana de la Valea Largă, acesteia lipsindu-i detaliul amintit mai sus. Aceste observații nu permit însă o înscriere cronologică în condițiile în care lipsesc atît de multe date privind contextul de descoperire. De mare ajutor ar fi fost, de asemenea, dacă s-ar fi păstrat toarta ornamentată a vasului.

Tipul de „cană cu gura îngustă”, înrudită cu piesa aflată în discuție, cunoaște și el o existență îndelungată. Cele mai frecvente astfel de descoperiri aparțin secolelor I—II e.n., cunoscîndu-se însă și exemplare datate în secolul III²². Din cîte se știe, astfel de piese în Dacia preromană nu există încă.

Se ridică, deci, o serie de probleme privind atribuirea și datarea cunii de bronz de la Valea Largă, dat fiind faptul că aceasta nu se încadrează în seriile obișnuite de importuri cunoscute în Dacia preromană. Se pune problema dacă ea se integrează ansamblului de vestigii dacice din regiunea capitalăi regatului dacic sau aparține urmelor romane din zonă. Un răspuns cert este greu de dat. Totuși, avînd în vedere faptul că în punctul arheologic Valea Largă au fost descoperite numai vestigii dacice — și unele chiar importante — depozitul de unelte de aici, cu rezervele de rigoare se poate afirma că ne aflăm în fața unei descoperiri de epocă imediat preromană.

În al doilea rînd se pune problema, și mai dificilă, a stabilirii caracterului de import sau de produs local al piesei aflate în discuție. Analogii perfecte pentru cana de la Valea Largă sînt dificil de găsit, ceea ce ar putea sugera atribuirea lui unui atelier local, chiar cu contribuția unui meșter grec sau roman. Ideea nu ar fi contrazisă de aspectul de imitație simplificată a unui produs roman. Tentative de producere a vaselor de bronz în Munții Orăștiei sînt atestate arheologic²³ ca și prelucrarea tablei de bronz în general, inclusiv pentru reparat vase de bronz²⁴. Producția locală a astfel de vase este sugerată de prezența în așezările respective a unor atașe de bronz pentru vase, care au un aspect de imitație grosolană a unor produse originale²⁵.

Pe de altă parte aspectul general al piesei aflate în discuție, calitatea bună a materialului precum și cea a prelucrării foi de bronz induc ideea confecționării ei în niște ateliere experimentate, deci categorisirea ei drept produs de import. Acest fapt este cu atît mai verosimil cu cît lipsesc date incontestabile privind fabricarea locală a vaselor de bronz, dar mai ales

²² A. Radnoti, *op. cit.*, p. 120; H. U. Nuber, *op. cit.*, p. 69—70.

²³ C. Daicoviciu și colab., *SCIV*, 1—2, VI, 1955, p. 209—210.

²⁴ *Căpîlna*, I. Glodariu, V. Moș, *Cetatea dacică de la Căpîlna*, p. 102—103; *Tilișca*, N. Lupu, *Cetatea dacică de la Tilișca* p. 79, 101; *Costești*; în Muzeul de Istorie al Transilvaniei se păstrează urmele unui atelier dacic de prelucrat tabla de bronz.

²⁵ R. Florescu, *Arta dacilor*, 1968, p. 23, p. 52, nr. 35, fig. 44; cf. H. Daicoviciu, *Dacia de la Burebista la cucerirea romană*, Cluj, 1972, p. 176.

privind proporțiile și calitatea produselor rezultate în urma practicării eventuale a acestui meșteșug.

În încheiere, cred că punerea în circuitul științific a pieselor acestora este în măsură să impună atenției un exemplar interesant de cană de bronz, oferind jaloane în depistarea și determinarea altor descoperiri de acest gen.

GELU FLOREA

DEUX OBJETS ROMAINS D'IMPORTATION DANS LA REGION DE LA CAPITALE DES DACES

RÉSUMÉ

L'auteur présente deux pièces découvertes par hasard à Valea Largă (dpt. Hunedoara), endroit qui se trouve dans les environs de la Capitale du royaume dace. Il s'agit d'un cruche de bronze (planche I/1) et un fragment de miroir métallique de 15 cm en diamètre. Le cruche réalisé en tôle de bronze, est une variante assez rare d'oinochosé „à bec” — type répandu dans l'Europe romaine et barbare des le I^{er} siècle ap. J.-C., jusqu'au III^{ème} siècle ap. J.-C. (v. note nr. 7 et 8). Les analogies pour ce vase sont celles illustrées dans la planche nr. II, mais ces analogies mêmes ne sont pas très bien datées. Par exemple le vase de Pusztasomodor, on l'a daté dans le I^{er} siècle ap. J.-C. (Radnoti, v. note nr. 19) et par H.U. Nuber dans le III^{ème} siècle ap. J.-C. (v. note nr. 20).

Le vase de Valea Largă est un objet d'importation romaine dans le milieu dace, comme en est le miroir aussi, cette conclusion s'appuie sur le fait que à Valea Largă on a trouvé exclusivement des vestiges appartenant aux daces, et on n'a pas trouvé des traces romaines. Donc, le vase est datable jusqu'à 106 ap. J.-C. — la date de la destruction définitive des établissements dace de cette région.

EXPLICATION DES FIGURES

Fig. 1. 1. Cruche en tôle de bronze de Valea Largă (dpt. de Hunedoara). Musée d'histoire de la Transylvanie, inventaire IN 19686; 2. Fragment de miroir métallique. Valea Largă (dpt. de Hunedoara). Le Musée d'histoire de la Transylvanie, inventaire IN 19688.

Fig. 2. 3. Cruche en bronze de Pusztasomodor (Hongrie) (après J. Hampel);
4. Cruche en bronze de Nagydorog (Hongrie) (après K. Szabo).